

**Země původu** nebo **místo původu potraviny** musí být označeno, pokud by její neuvedení mohlo uvést spotřebitele v omyl nebo pokud tak stanoví právní předpis. **Zemí původu** je stát, kde došlo k poslednímu zpracování a vyrobení finálního výrobku. **Místem původu** je jakékoliv jiné místo než stát (např. kraj, region, pohoří atd.).

Země původu se povinně uvádí u baleného i nebaleného **čerstvého, chlazeného nebo mraženého hovězího, vepřového, drůbežního, koziho a skopového masa**, ať již prodáváného na celky nebo krájeného na plátky.

U **hovězího masa** se povinně uvádí název země, kde bylo zvíře **narozeno, vykrmeno a poraženo**. Pokud narození, výkrm/chov a porážka proběhly v jedné zemi uvedou se tyto informace pouze jako „**Původ:**“.

U **vepřového, drůbežního, koziho a skopového masa** se povinně uvádí název země, kde bylo zvíře **chováno a poraženo**. Uvedení země narození zvířete není povinné.

Pokud narození, výkrm/chov a porážka proběhly v jedné zemi uvedou se tyto informace pouze jako „**Původ:**“.

U **medu** se označí země původu (jedna či více). Pokud se jedná o směs medu pocházejících z více zemí Evropské unie nebo ze třetích zemí, lze uvést jednotlivé názvy zemí nebo lze názvy zemí původu nahradit jedním z následujících označení:

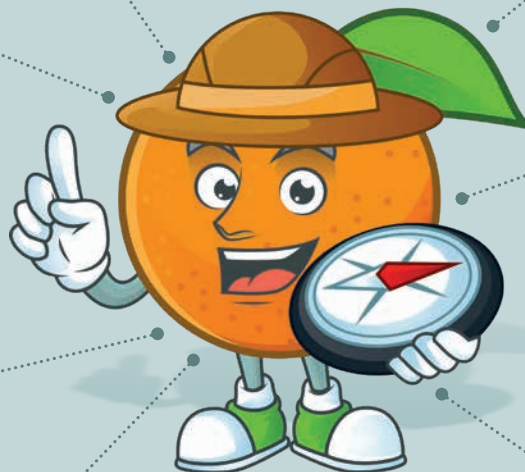
1. „směs medu ze zemí EU“,
2. „směs medu ze zemí mimo EU“,
3. „směs medu ze zemí EU a ze zemí mimo EU“.

Na etiketě **ryb** musí být uvedena **oblast odlovu nebo odchovu**.

V případě **odchovaných** produktů akvakultury se uvádí odkaz na členský stát nebo třetí zemi, v níž produkt dosáhl více než poloviny své konečné hmotnosti nebo strávil více než polovinu chovného období nebo, v případě mlžů, prošel závěrečnou fází chovu nebo pěstování v délce nejméně šesti měsíců.

V případě **odlovených** sladkovodních produktů akvakultury se uvádí odkaz na **vodní útvar** ležící v členském státě nebo třetí zemi původu produktu. V případě odlovených mořských produktů rybolovu se uvádí odkaz na **rybolovnou oblast FAO**.

## Odkud pochází potraviny?



U **vajec** se na skořápce uvádí kód země, kde byla vejce snesena.

Země původu uvedená slovy „Země původu:“ se povinně uvádí u baleného i nebaleného **čerstvého ovoce a zeleniny**. U nebaleného ovoce a zeleniny se země původu uvádí v těsné blízkosti místa nabízení k prodeji.

Na etiketě **extra panenského a panenského olivového oleje** se uvádí odkaz na členský stát, na Evropskou unii nebo na třetí zemi. V případě směsí olivových olejů pocházejících z více než jednoho členského státu nebo třetí země se uvede:

1. „směs olivových olejů pocházejících z Evropské unie“ nebo odkaz na Unii,
2. „směs olivových olejů pocházejících z oblastí mimo Evropskou unii“ nebo odkaz na původ mimo Unii
3. „směs olivových olejů pocházejících z Evropské unie a z oblastí mimo Unii“ nebo odkaz na původ z Unie a mimo Unii nebo chráněné označení původu nebo chráněné zeměpisné označení.

Země původu je dále povinná u:

**sušených vybraných plodů ovoce, sušených fíků, sušených vinných hroznů, zralých banánů včetně plantejnu, nepěstovaných hub, kaparů, hořkých mandlí, mandlí bez skořápky, lískových ořechů bez skořápky, vlašských ořechů bez skořápky, pistácií bez skořápky, makadamia ořechů bez skořápky, piniových oříšků bez skořápky, pekanových ořechů, směsí z tropických ořechů, směsí z ostatních ořechů, sušených citrusových plodů, šafránu, upraveného ovoce a zeleniny.**

» Potravina, která byla zcela získána v jediné zemi nebo na jediném území se považuje za pocházející z této země nebo z tohoto území. Pokud se na výrobě potraviny podílela více než jedna země nebo jedno území, považuje se za zemi původu potraviny ta země nebo území, kde došlo k jejímu poslednímu zpracování nebo opracování.

» **Nejčastěji se země původu** vyjadřuje např. slovy „Země původu: Česká republika“ nebo „Vyrobeno v České republice“. Za odkaz na zemi původu se dále může považovat vyobrazení (např. mapa České republiky), symboly (např. česká vlajka) nebo výrazy označující místa nebo zeměpisné oblasti.

» **Informaci o zemi původu není:** identifikační značka („veterinární ovál“), informace „Baleno v ČR“, adresa provozovatele potravinářského podniku nebo zdomácnělé názvy (např. maďarský guláš, anglická slanina...).

» Je-li na potravině uváděna země původu nebo místo původu potraviny, ať povinně nebo dobrovolně, a nejedná se o stejnou zemi nebo místo, z nichž pochází její primární složka, musí se na potravině uvést rovněž země původu nebo místo původu dané primární složky.

» **Primární složkou** se rozumí jedna nebo více složek potraviny, které tvoří více než 50 % této potraviny nebo které jsou pro spotřebitele obvykle spojeny s názvem potraviny. Obecně se za primární složku považuje např. u masných výrobků – maso, u mléčných výrobků – mléko, u pekařských výrobků – mouka.

» **Logem Česká potravina** mohou být dobrovolně označeny potraviny, které jsou většinou ze složek pocházejících z České republiky a zároveň všechny fáze jejich výroby proběhly v České republice.

*Text letáku je informativního charakteru a není právně závazný.*